

WILLIAM H. PHELPS, Jr.

AVES COLECTADAS EN LAS MESETAS
DE SARISARIÑAMA Y JAUA DURANTE TRES
EXPEDICIONES AL MACIZO DE JAUA,
ESTADO BOLIVAR. DESCRIPCIONES DE DOS
NUEVAS SUBESPECIES

Reimpresión del Boletín de la Sociedad
Venezolana de Ciencias Naturales - To-
mo XXXIII - Marzo 1977 - Número 134 -
Páginas 15 a 42.

Caracas, 1977
EDITORIAL SUCRE

AVES COLECTADAS EN LAS MESETAS
DE SARISARIÑAMA Y JAUA DURANTE TRES
EXPEDICIONES AL MACIZO DE JAUA,
ESTADO BOLIVAR. DESCRIPCIONES DE DOS
NUEVAS SUBESPECIES

*William H. Phelps, Jr. **

RESUMEN: Se hicieron tres expediciones a los tepuis de Sarisariñama y Jaua en el Estado Bolívar, Venezuela, en 1942, 1967 y 1974. Los 374 especímenes de aves colectados a 800-2.050m. en Sarisariñama y 1.800m. en Jaua representan 53 especies diferentes; 346 corresponden a 43 especies o subespecies endémicas en Pantepui. Se incluye una lista anotada de todas las especies y se describen dos subespecies nuevas para la ciencia.

*EXPLORACIONES ORNITOLÓGICAS
EN EL MACIZO DE JAUA*

El Macizo de Jaua ha sido explorado ornitológicamente en tres ocasiones: la primera fue en Septiembre 12 y 13, 1942, cuando el Capitán Félix Cardona Puig logró ascender la Meseta de Sarisariñama desde la Sabana Canaracuni, escalando la pared hasta llegar a la cumbre en la parte sur del cerro; ver mapa N° 1, p. 16 bis y fig. 1, p. 25. Allí recolectó muestras de plantas a 1.100 metros de altura y obtuvo para la Colección Ornitológica Phelps 37 especímenes de aves representando 15 especies diferentes; 25 de esos ejemplares corresponden a 10 especies de Pantepui¹, los 12 ejemplares restantes corresponden a las siguientes:

* Colección Ornitológica Phelps, Apartado 2009, Caracas 101.

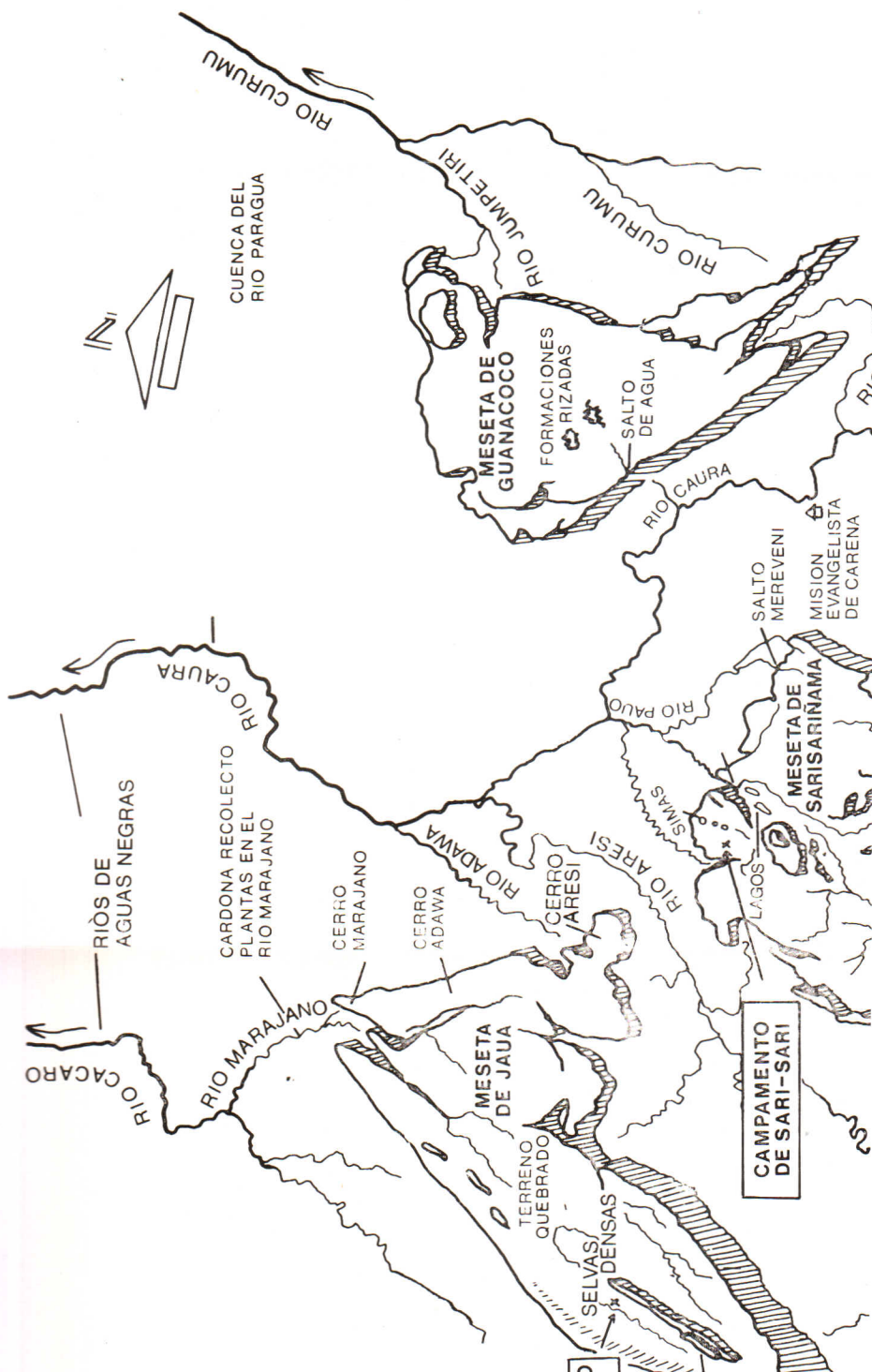
1. Nombre artificial que Mayr y Phelps (1971: 316) le han dado a "las mesetas de arenisca situadas en Venezuela, en el Territorio Amazonas y el Estado Bolívar, y en las regiones fronterizas adyacentes de Brasil y Guyana"; ver mapa N° 2, p. 18 bis.

tes 3 especies de distribución generalizada en la zona tropical de esta parte de Sur América: *Sittasomus griseicapillus axillaris* Zimmer, 1934; *Euphonia r. rufiventris* (Vieillot, 1819); *Tachyphonus phoenicius* Swainson, 1838.

Durante un cuarto de siglo nadie más volvió a ascender hasta la cumbre del Macizo de Jaua.

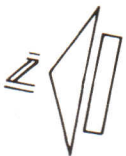
La segunda vez fue en Marzo 17 al 29, 1967 cuando la Meseta de Sarisariñama fue explorada faunal y botánicamente por una expedición de la Colección Phelps organizada por el autor con la colaboración de las Fuerzas Aéreas Venezolanas quienes trasladaron a los expedicionarios desde Caracas hasta la Sabana Canaracuni en avión y desde allí en helicóptero hasta la cumbre donde se estableció el campamento en terreno abierto a 2.000 m. de altura, ca. 4°45'N., 64°26'O.; ver mapa N° 1, p. 16 bis y fig. 2, p. 25. En los estudios ornitológicos el autor estuvo acompañado por la Sra. Kathleen D. de Phelps. El Dr. Abdem Lancini V., director del Museo de Ciencias Naturales de Caracas, llevó a cabo importantes estudios faunales, especialmente en herpetología y el Sr. Ramón Ampueda, taxidermista del Museo mencionado, colaboró en la recolección de especímenes de aves. Las colecciones botánicas estuvieron a cargo del emiente investigador de la flora venezolana, el Dr. Julián A. Steyermark, del Herbario Nacional, Universidad Central de Venezuela. En ese campamento, que en aquella ocasión llamamos erróneamente "Campamento Cerro Jaua", permanecemos diez días desde el 20 hasta el 29 de Marzo y obtuvimos, entre 1.900 y 2.050 m. de altura, 95 ejemplares representativos de 17 especies diferentes de la zona subtropical de Pantepui.

Años después de esa expedición se pudo conocer detalladamente la complicada topografía de toda esa remota región gracias a vuelos de reconocimiento e información obtenida por la Cartografía Nacional por medio de imágenes de Radar, ver fig. 3, p. 26, y ahora sabemos que nuestra expedición de 1967 no había establecido su campamento en la propia Meseta de Jaua, como nos habían informado los indios Maquiritares de la Sabana Canaracuni que nos acompañaban, sino en la Meseta de Sarisariñama, en la región más elevada de su cumbre centro-occidental; ver mapa N° 1, p. 16 bis. De acuerdo con esta nueva información, y para evitar posibles confusiones, la localidad anotada en las etiquetas de los 95 especímenes obtenidos allí, rotulados "Campa-



RIO CURUMU

CUENCA DEL RIO PARAGUA



MESETA DE GUANACOCO

FORMACIONES RIZADAS

SALTO DE AGUA

RIO CAURA

SALTO MEREVENI

MISION EVANGELISTA DE CARENA

RIO CAURA

RIOS DE AGUAS NEGRAS

CARDONA RECOLECTO PLANTAS EN EL RIO MARAJANO

CERRO MARAJANO

CERRO ADAWA

RIO ADAWA

CERRO ARESI

SIMAS

LAGOS

MESETA DE SARISARINAMA

CAMPAMENTO DE SARI-SARI

RIO CACARO

RIO MARAJANO

MESETA DE JAUA

TERRENO QUEBRADO

SELVAS DENSAS

mento Cerro Jaua" ha sido cambiada de "Cerro Jaua" a "Cumbre Occidental, Meseta de Sarisariñama".

La tercera expedición al Macizo de Jaua fue organizada por la Sociedad Venezolana de Ciencias Naturales bajo la dirección del Dr. Charles Brewer C., con el objeto de estudiar su biología y geología. La Sociedad publicó un folleto: "Proyecto de la Exploración de las Mesetas Jaua, Guanacoco y Sarisariñama" (Brewer: 1973) y la exploración se llevó a cabo con todo éxito entre el 10 de Febrero y el 6 de Marzo de 1974. Como en todas las expediciones anteriores el autor fue acompañado en las investigaciones ornitológicas por su esposa Kathleen D. de Phelps, y en esta ocasión estuvieron también Ramón Aveledo H., conservador, y Gilberto Pérez Ch., taxidermista de la Colección Phelps; Francisco A. Bermúdez, de la Estación Biológica "Henri Pittier", Maracay, colaboró como taxidermista.

Se hicieron dos campamentos, el primero donde permanecemos desde el 10 hasta el 21 de Febrero, fue establecido en la parte nordeste de la cumbre de la Meseta del Cerro Sarisariñama a aproximadamente 1 k. de las simas (ver fig. 4, p. 27), a 1.400 m. de altura con las siguientes coordenadas: 4°41'40"N., 64°13'20"O.; allí recolectamos 47 ejemplares de 15 especies diferentes; 40 de esos ejemplares son representativos de 14 especies de la zona subtropical de Pantepui. El segundo campamento, donde permanecemos desde el 28 de Febrero hasta el 5 de Marzo, fue establecido en la parte sudoeste de la cumbre de la Meseta del Cerro Jaua, cerca de un tributario del Río Marajano a 1.800 m. de altura con las siguientes coordenadas: 4°48'50"N., 64°34'10"O.; allí recolectamos un total de 197 ejemplares entre 1.800 y 2.250 m. de altura, de los cuales 189 son representativos de 34 especies diferentes de la zona subtropical de Pantepui.

Aunque en todas las exploraciones las colecciones se hicieron a pocos kilómetros de los campamentos debido a lo quebrado del terreno, siempre se logró recorrer diferentes habitats: sabanas rocosas, selvas tupidas, orillas de ríos y, en una ocasión en la Meseta de Sarisariñama, se llegó al propio fondo de las simas (Nott: 1975 y 1976), a 350 m. de profundidad, donde se encontró una colonia de guácharos (*Steatornis caripensis* Humboldt, 1817; ver fig. 5, p. 28).

Conuerdo con Steyermark y Brewer (1976: 179), ver mapa N° 1, p. 16 bis y Fig. 3, p. 26, en que "el macizo de arenisca de Jaua...",

que comprende la Meseta de Sarisariñama en su parte meridional y la Meseta de Jaua en su parte septentrional, puede ser considerada como una unidad topográfica"; las aves de esas dos mesetas gemelas demuestran que el Macizo de Jaua es también una sola unidad ornitológica como los otros tepuis gemelos: Roraima/Cuquenám y Ptari-tepui/Sororopán-tepui (Mayr y Phelps, 1971: 321, 322); cada una de esas tres mesetas gemelas se puede considerar ornitológicamente como un solo tepui con dos cimas.

En el Cerro Guanacoco, próximo a Jaua al Este del Río Caura, no se estableció campamento, pero varias personas fueron transportadas allí en helicóptero el 3 de Marzo y se pudieron coleccionar 2 ejemplares de aves: *Campylopterus d. duidae* Chapman, 1929 y *Chloropipo u. uniformis* Salvin y Godman, 1884. El helicóptero se posó sobre la cumbre a 1.450 m. en una pequeña área despejada con las siguientes coordenadas: 4°46'30"N., 63°55'05"O.

Durante las tres expediciones se recolectaron 372 ejemplares en las cumbres de las mesetas y en sus taludes, pero considero que no son suficientes para poder hacer un estudio a fondo de esa avifauna; no hay duda de que cuando se hagan otras colecciones que lleguen a duplicar el número actual de especímenes, se descubrirán especies adicionales desconocidas actualmente en ese gran Macizo, y se encontrarán otras subespecies nuevas para la ciencia.

El estudio de los ejemplares coleccionados y de material comparativo en el American Museum of Natural History y en la Colección Phelps, ha indicado la presencia en esas mesetas de dos nuevas subespecies que se describen abajo.

Estoy agradecido al Dr. Charles Brewer Carías por su cooperación en haberme suministrado mapas e ilustraciones. El Sr. Ramón Aveledo H., Conservador de la Colección Phelps y su asistente el Sr. Luis Pérez Ch. me ayudaron en el estudio y la identificación de los especímenes.

A las autoridades del American Museum of Natural History, Nueva York y los conservadores de su Departamento de Ornitología les agradezco haberme permitido acceso a sus colecciones.

En las listas de ejemplares examinados los que se encuentran en otras instituciones se especifican, el resto del material está en la Colección Phelps.

Las dimensiones lineares, con los extremos y los medios corresponden a ejemplares seleccionados. Casi todos los especímenes obtenidos en las últimas colecciones fueron pesados en balanzas de resorte Pesola; los de las primeras expediciones no fueron pesados.

Los colores en las diagnosis, cuando fueron comparados directamente con "Naturalist's Color Guide", de Smithe (1975), han sido traducidos con mayúsculas y entre comillas y transcritos entre paréntesis con sus respectivos números.

LISTA ANOTADA
Y
DESCRIPCION DE NUEVAS SUBESPECIES

ACCIPITRIDAE. Gavilanes y Aguilas

Chondrobierax u. uncinatus (Temminck, 1822)

Gavilán Pico Ganchudo

Meseta de Jaua, 1.800 m., 1 ♂, 296 gm.

Entre la docena de especímenes en la Colección Phelps de esta especie, que tiene plumajes individuales muy variables, este ejemplar es más parecido a un ♂ de la Sierra de Perijá, Zulia. El color de la piel de la cara, según la etiqueta del colector: "verde claro entre pico y ojo; amarillo arriba del ojo; anillo ocular verde claro, color perico". Un casal que volaba sobre el campamento de Sarisariñama emitía un silbido alto y agudo. Según los indios se alimenta de pájaros y otros animales.

SCOLOPACIDAE. Playeros, etc.

Actitis m. macularia (Linné, 1766)

Playero Coleador

Meseta de Jaua, 1.800 m., 2 ♀, 32 gm., 32.

Migratoria de las regiones boreales de Norte América. Coleccionada el 26 de Febrero en una red colocada a través del Río Marajano.

Estos dos ejemplares son los primeros obtenidos en la cumbre de un tepui y son además los registrados a mayor altura en Venezuela.

COLUMBIDAE. Palomas y Tortolitas

Columba fasciata roraimae Chapman, 1929 Paloma Gargantilla

Meseta de Jaua, 1.800 m., 3 ♂, 310-340 (320.7) gm.; 1 ♀, 260.

Estos ejemplares son típicos de la subespecie endémica de Pantepui. Esta paloma habita la zona subtropical y está distribuida desde las Montañas Rocosas en Norte América hasta el sur de la Argentina.

CUCULIDAE. Garrapateros, Píscuas, etc.

Piaya cayana cayana (Linné, 1776) Píscua

Meseta de Jaua, 1.800 m., 3 ♂, 83-100 (91) gm.; 1 ♀, 100.

Ejemplares típicos. Especie de la zona tropical muy extendida y con gran amplitud altitudinal.

STRIGIDAE. Lechuzas, Pavitas, Curucucúes, etc.

Otus choliba duidae Chapman, 1929 Curucucú

Meseta de Jaua, 1.800 m., 1 ♀, 130 gm.

Ejemplar típico. Subespecie endémica de la zona subtropical en la parte occidental de Pantepui, derivada de una especie muy extendida en la zona tropical, desde Costa Rica hasta Argentina.

STEATORNITHIDAE. Guácharos

Steatornis caripensis Humboldt, 1817 Guácharo

Meseta de Sarisariñama, 1.400 m., 1 ♀, 480 gm.

Localmente distribuida desde las Guayanas y Colombia hasta Perú y Bolivia. Anida en cuevas desde el nivel del mar (Isla de Trinidad) hasta la zona templada; ver figs. 4, p. 27 y 5, p. 28.

CAPRIMULGIDAE. Aguaitacaminos

Caprimulgus whitelyi (Salvin, 1885) Aguaitacamino del Roraima

Meseta de Jaua, 1.800 m., 2 ♂, 30-42 (36) gm., 2 ♀, 45-48 (46.5).

Especie monotípica, endémica en Pantepui. Anteriormente era conocida sólo del Roraima y de Ptari-tepui.

Vespertino. Al atardecer se veían volar en los lugares abiertos cubiertos de *Brocchinea* antes de penetrar en la tupida selva cerca del campamento; ver fig. 2. Dos ejemplares fueron capturados en las redes colocadas en la orilla del Río Marajano, cerca del campamento.

Antes de obtener estos cuatro ejemplares existían en museos sólo cinco especímenes: dos en el British Museum (Natural History) y tres en la Colección Phelps, uno de los cuales proviene del Cerro Ptari-tepui; los otros cuatro fueron coleccionados en el Cerro Roraima.

APODIDAE. Vencejos

Cypseloides phelpsi Collins, 1972 Vencejo de Pantepui

Mesetas de Sarisariñama y Jaua, 1.400-1.800 m., 5 ♂, 20-25 (22.4) gm.; 1 ♀, 20.

Especie subtropical endémica en Pantepui.

TROCHILIDAE. Colibríes, Tucusitos, Chupaflores

Doryfera johannae guianensis (Boucard, 1893)

Pico Lanza Frentiazul

Meseta de Sarisariñama, 1.100-2.000 m., 4 ♂.

Ejemplar típico. Subespecie endémica en Pantepui.

Campylopterus d. duidae Chapman, 1929 Ala de Sable Anteadó

Mesetas de Sarisariñama y Jaua, 1.800-2.050 m., 16 ♂ (N = 6), 7-9 (7.8) gm.; 5 ♀ (N = 3), 6-8 (6.7); 1 (?), 6.

Meseta del Cerro Guanacoco, 1.450 m., 1 ♂, 7 gm.

Ejemplar típico. Especie endémica en Pantepui. La serie coleccionada en el Macizo de Jaua, y el ejemplar obtenido en el Cerro Guanacoco extienden hasta el Edo. Bolívar el área de dispersión de la subespecie *duidae* que se conocía antes en Venezuela sólo en el Terr. Amazonas.

Colibri coruscans rostratus Phelps y Phelps, 1952 Tucuso

Mesetas de Sarisariñama y Jaua, 1.800-2.000 m., 4 ♀ (N = 1), 9 gm.; 2 (?).

Dos subespecies endémicas en Pantepui: *rostratus* y *germanus*.

La población del Macizo de Jaua extiende desde el Terr. Amazonas hasta el Edo. Bolívar, el área de dispersión de *C. c. rostratus*.

Polytmus milleri Chapman, 1929 Garganta de Oro Pico Negro

Mesetas de Sarisariñama y Jaua, 1.800-2.000 m., 6 ♂ (N = 1), 6 gm.; 1 ♀, 5; 1 (?).

Ejemplares típicos. Especie monotípica, endémica en Pantepui.

Amazilia lactea zimmeri (Gilliard, 1941) Colibrí Pechizafiro

Meseta de Sarisariñama, 1.400 m., 2 ♀, 5 gm.; 1 (?), 4.

Subespecie endémica de Pantepui que anteriormente se había encontrado en Auyan-tepui a 1.100 m. y en las laderas del Cerro Perro, cerca del Río Paragua a sólo 300 m. de altura. Otras poblaciones de la especie se encuentran en Perú, Bolivia y Brasil.

Heliodoxa xanthogonys Salvin y Godman, 1882

Heliodoxa Frentiverde

Mesetas de Sarisariñama y Jaua, 1.400-1.800 m., 2 ♂, 6-7 (6.5) gm.; 1 (?), 6.

Especie monotípica, endémica de Pantepui.

Las plumas brillantes de la garganta de uno de los machos son típicas de los adultos, pero al otro macho, evidentemente un joven, le

faltan la mayoría de las plumas brillantes del pecho y todas las plumas con reflexión metálica de la frente.

TROGONIDAE. Sorocuaces, Viudas de Montaña, etc.

Trogon personatus duidae Chapman, 1929 Sorocúa Enmascarada Roja

Meseta de Jaua, 1.800 m., 2♂, 56-59 (57.5) gm.; 2♂ juv., 50-56 (53).

Especie diseminada en el resto de Sur América en la zona subtropical de los Andes. Hay tres subespecies endémicas en Pantepui: *duidae*, *ptaritepui* y *roraimae*.

PICIDAE. Carpinteros y Telegrafistas

Piculus rubiginosus paraquensis Phelps y Phelps, 1947

Carpintero Verde

Meseta de Jaua, 1.800 m., 1♀, 66 gm.

Referible a *P. r. paraquensis*, una de las tres subespecies que habitan en Pantepui: *guianae*, *paraquensis* y *viridissimus*. La especie se encuentra desde México hasta Argentina.

DENDROCOLAPTIDAE. Trepadores, etc.

Sittasomus griseicapilus axillaris Zimmer, 1934

Trepador Verdón

Meseta de Sarisariñama, Bolívar, 1.100 m., 1♀.

Ejemplar típico. Distribución generalizada en la zona tropical de esta parte de Sur América.

FURNARIIDAE. Güitíos, Raspa Hojas, etc.

Cranioleuca demissa (Salvin y Godman, 1884)

Güitío Pechigris

Meseta de Jaua, 1.800 m., 1(?) juv.

Especie endémica de Pantepui. Aunque Mayr y Phelps (1971: 378) consideraron *C. demissa* una raza de *C. curtata* que habita en la zona subtropical de los Andes, sigo ahora a Vaurie (1971: 520-521) en considerarla una especie válida.

PREMNOPLEX ADUSTA MAYRI

nueva subespecie

HOLOTIPO: De Río Marajano, Meseta de Jaua, Estado Bolívar, Venezuela; altura 1.800 m., N^o 72415, Colección Phelps, Caracas. Hembra adulta, peso 20 gm., colectado en "selva" el 2 de Marzo de 1974 por Kathleen Deery de Phelps (Depositado en el American Museum of Natural History, Nueva York).

Cuatro ejemplares adicionales, 2 ♀ y 2 sin sexo determinado fueron coleccionados en la misma localidad y a la misma altura que el tipo entre Febrero 22 y 28.

DIAGNOSIS: Más parecido a *P. adusta duidae* (Chapman, 1939) de los Cerros Duida, Huachamacare y Parú, pero tiene el lomo "Castaño Pardusco" (Color 22 BURNT UMBER) en lugar de "Castaño" (entre Color 22 y Color 32 CHESTNUT).

En las partes inferiores *P. a. mayri* tiene los costados, los muslos y las coberteras inferiores de la cola más oliváceos, menos parduzcos que *P. a. duidae*.

DESCRIPCION DEL TIPO: La etiqueta del tipo indica según la colectora: largo total "150 mm."; patas "marrón-gris"; iris "marrón"; ovario granular "7.5 × 3.5" con óvulos 2.5 de diámetro; habitat "selva". Ala 64.5 mm.; cola 61.5; culmen expuesto 13; tarso 21.

AREA DE DISPERSION: Conocida sólo en la localidad tipo, la Meseta de Jaua, pero sin duda habita también en el resto del Macizo de Jaua en parajes apropiados.

OBSERVACIONES: El Pijú Pechirrayado, *Premnoplex adusta* (Salvin y Godman, 1884), es una especie que, hasta hace pocos años, estaba clasificada como perteneciente al género monotípico *Ro-*



Fig. 1. El Cerro Sarisariñama desde la Sabana Canaracuni en 1967. El helicóptero de las Fuerzas Aéreas Venezolanas llevó a los miembros de la Expedición Phelps hasta la cumbre a 2000 m. de altitud.



Fig. 2. Plantas de *Brocchines* en terreno abierto a 2000 m. de altura en la cumbre de la Meseta de Sarisariñama. Kathleen de Phelps cerca del campamento en la primera expedición al Macizo de Jaua en 1967.

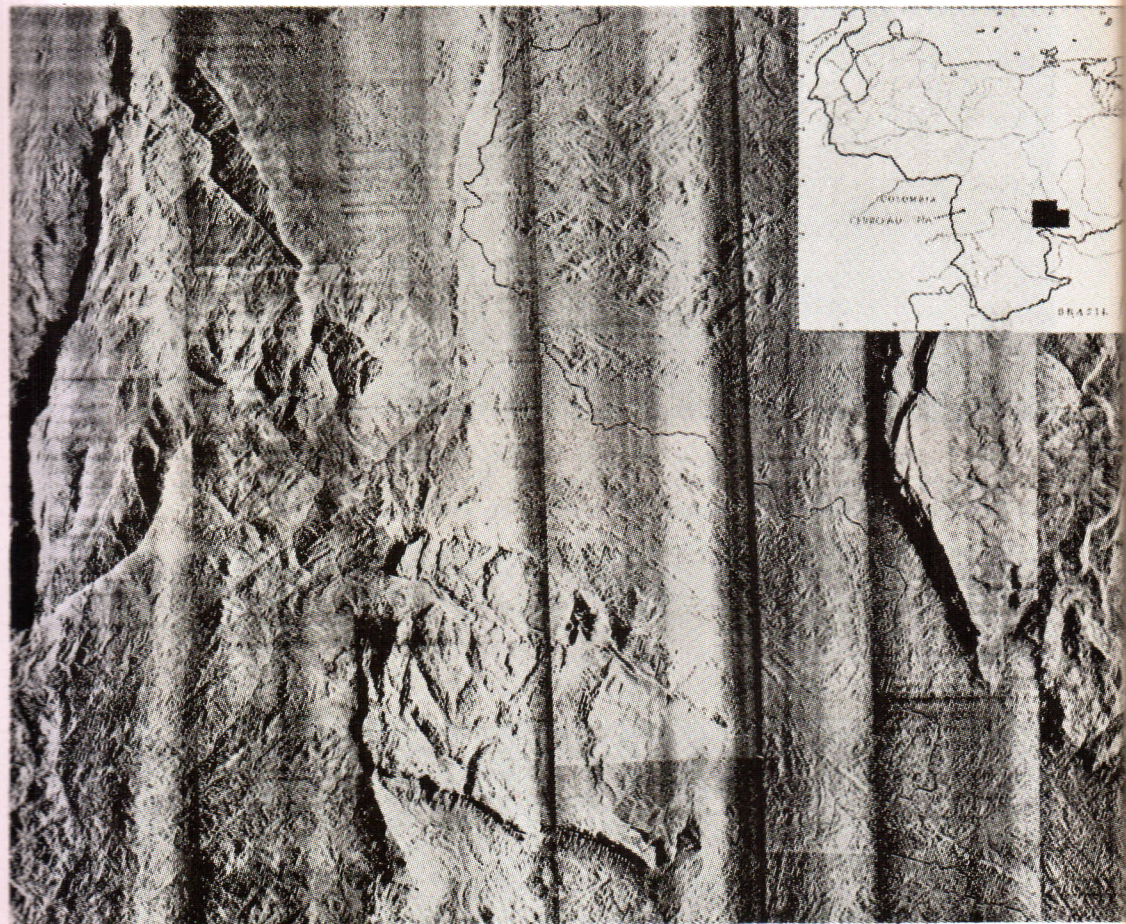


Fig. 3. Imágenes de Radar del Area del Macizo de Jaua. (Cortesía de la Cartografía Nacional, Ministerio de Obras Públicas. Caracas).



Fig. 4. Las simas redondas en el nordeste del Cerro Sarisariñama fueron exploradas durante la expedición (Nott: 1975 y 1976). Selvas, difíciles de penetrar, cubren gran parte de las mesetas del Macizo de Jaua. El lugar del primer campamento, aproximadamente en el medio del borde superior de la foto, estaba a 1 Km. de la sima menor. Foto C. Brewer.



Fig. 5. Acumulación de semillas de palmas regurgitadas por Guácharos en el fondo de una sima del Cerro Sarisariñama. Foto C. Brewer.

raimia (Chapman, 1929), pero se ha considerado más exacto transferirla a *Premnoplex* Cherrie, 1891 (Mayr y Phelps, 1967: 311) por su parentesco, aunque lejano, con este género que está distribuido en la zona subtropical, desde Costa Rica y el norte de Venezuela, por los Andes, hasta Perú y Bolivia. Los sexos de esta especie son similares en colorido, pero la hembra es un poco más pequeña. Variación de las medidas y de los pesos de tres hembras adultas de *P. adusta mayri* (inc. tipo): ala, 63.5-64.5 (64.2) mm.; cola 60-61.5 (61.3); culmen desde las bases 15.3-15.8 (15.5); tarso 20.5-21 (20.7); peso 16-20 (19.3) gm. Dos sin sexo determinado: ala 67, 68; culmen desde la base 15.5-16 (15.8); tarso (N = 1), 21; peso 14-15 (14.5). Medidas de diez machos adultos de *P. a. adusta*: ala 66-73.5 (67.7); cola 61-70 (65); culmen desde la base (N = 9), 15.5-17 (16.3); tarso 20.5-22.3 (21.4). Diez hembras adultas: ala 60-66 (63.5); cola (N = 8), 54-68 (59); culmen desde la base 15.5-16.5 (16.1); tarso 20.3-21.8 (21). Medidas de siete machos adultos de *P. a. duidae*: ala 63-70 (66.6); cola (N = 5), 59.5-68.5 (65.6); culmen desde la base (N = 6), 15.5-16.5 (16); tarso 20-21.5 (20.8). Cuatro hembras adultas: ala 61.5-63.5 (62.3); cola 54-61 (57.3); culmen desde la base (N = 3), 15.2-16 (15.7); tarso 20.3-21.2 (20.7). Medidas de los cinco ejemplares de *P. a. obscuroidorsalis* (Phelps y Phelps, 1948), topotípicos del Cerro Paraque: Tres machos (inc. tipo): ala 63-67 (65); cola 61-63 (61.8); culmen desde la base 16-17 (16.5); tarso 20.8-22 (21.4). Dos hembras: ala 61-62.5 (61.8); cola (N = 1), 61; culmen desde la base (N = 1), 15; tarso (N = 1), 21.

Para una descripción de la especie ver la descripción detallada del tipo de *P. adusta obscuroidorsalis* en Phelps y Phelps, 1948: 64.

BIOLOGIA: Esta especie, endémica de Pantepui, tiene cuatro subespecies: *adusta* Salvin y Godman, 1884), *obscuroidorsalis*, *duidae* y *mayri*. No sólo habita en la densa vegetación de las cumbres de los tepuis hasta 2.500 m., sino también en las selvas subtropicales de menores alturas: Sierra de Lema, Bolívar, cerca del Cerro Venamo; Sierra Parima, Alto Río Ocamo, Terr. Amazonas a 1.200 m. Es probable que no habite en el Cerro de la Neblina, ya que no se ha encontrado en ninguna de las cuatro colecciones hechas allí.

ETIMOLOGIA Es con gran satisfacción que dedico esta nueva subespecie al distinguido ornitólogo Dr. Ernst Mayr, Ex-Director del Museo de Zoología Comparada de la Universidad de Harvard y Ex-Director del Departamento de Ornitología del American Museum of Natural History, Nueva York, en reconocimiento de sus importantes contribuciones a la zoogeografía ornitológica de Pantepui y de muchas otras regiones del mundo.

EJEMPLARES EXAMINADOS

P. a. adusta. — VENEZUELA: Bolívar, Roraima 4♂, 3♀; 5♂², 2♀²; Uei-tepui 1♀; Sierra de Lema 4♂, 3♀; Sororopán-tepui 3♀; Ptari-tepui 7♂, 6♀; Uaipán-tepui 6♂; Aprada-tepui 4♂, 2♀; Chimantá-tepui 4♂, 5♀.

P. a. duidae. — VENEZUELA: Terr. Amazonas, Cerro Parú 4♂, 3♀; Alto Río Ocamo 1♂; Cerro Duida 2♂; 6♂ (inc. tipo)², 9♀², 1(?)²; Cerro Huachamacare 1♀.

P. a. obscuradorsalis. — VENEZUELA: Terr. Amazonas, Cerro Paraque 2♂ (inc. tipo), 2♀.

P. a. mayri. — VENEZUELA: Bolívar, Jaua 3♀ (inc. tipo), 2(?).

Automolus r. roraimae (Salvin y Godman, 1884)

Tico-Tico Gargantiblanco

Mesetas de Sarisariñama y Jaua, 1.800-2.000 m., 5♂ (N = 3), 27-30 (28) gm.; 3♀ (N = 2), 27-28 (27.5); 1(?), 25.

Especie endémica en Pantepui con tres subespecies: *roraimae*, *duidae* y *paraquensis*. Estos ejemplares fueron comparados con series topotípicas de las tres subespecies y aunque no son típicos de ninguna de las tres las refiero a la raza nominal.

Lochmias nematura chimantae Phelps y Phelps, 1947

Macuquiño

Mesetas de Sarisariñama y Jaua, 1.800-2.000 m., 5♂ (N = 3), 20-30 (26) gm.; 3♀ (N = 2), 24-27 (25.5).

2. Especímenes en el American Museum of Natural History.

Dos subespecies subtropicales endémicas en Pantepui: *castanonota*, *chimantae*. Aunque no son típicos, refiero estos ejemplares a *chimantae*, subespecie a que han sido referidas todas las otras poblaciones encontradas en Pantepui, excepto las de los cerros Cuquenán, Roraima y Uei-tepui en el extremo sudeste de la Gran Sabana donde se encuentra *castanonota*

FORMICARIIDAE. Hormigueros

Taraba major duidae Chapman, 1929 Batara Mayor

Meseta de Sarisariñama, 2.000, 1 ♂; 1 ♀.

Subespecie subtropical endémica en Pantepui; era conocida anteriormente sólo del Cerro Duida.

Thamnophilus i. insignis Salvin y Godman, 1884 Choca Insigne

Mesetas de Sarisariñama y Jaua, 1.400-1.800 m., 12 ♂, 28-20 (24) gm.; 9 ♀, 29-20 (24.7); 1 (?), 24.

Especie subtropical endémica en Pantepui con dos subespecies: *insignis*, que habita en las cumbres y taludes de la mayoría de los tepuis y *nigrofrontalis* sólo en el Cerro Paraque.

Voz: un silbido puro, agudo y repetido.

Herpsilochmus roraimae Hellmayr, 1903 Tiluchi del Roraima

Cerro Sarisariñama, 1.100 m., 2 ♂; 1 (?).

Especie subtropical monotípica, endémica en Pantepui.

Myrmothera simplex guaiquinimae Zimmer y Phelps, 1946 Hormiguero Flautista

Meseta de Jaua, 1.800 m., 8 ♂, 47-52 (49.3) gm.; 1 ♂ juv., 50; 6 ♀, 43-52 (48.7); 1 ♀ juv.

Especie subtropical endémica en Pantepui con tres subespecies: *simplex*, *guaiquinimae*, *duidae*. Aunque no típicos, los ejemplares de

Jaua son referibles a la población que habita en el Cerro Guaiquinima, el tepui explorado ornitológicamente más cercano al Macizo de Jaua.

Voz: un silbido melodioso, sonoro y plañidero, repetido en tonos ascendentes.

Grallaria guatemalensis roraimae Chubb, 1921

Hormiguero Tororoi Guatemalteco

Meseta de Jaua, 1.800 m., 1 ♂, 95 gm.

Subespecie subtropical endémica en Pantepui. Aunque este único ejemplar no es típico, lo refiero a la subespecie *roraimae* que ha sido señalada en los Cerros Roraima, Tabaro y Paraque y en las serranías de la frontera brasileña del Terr. Amazonas.

Voz: parecida a la de *Myrmothera simplex* descrita arriba, pero en un tono más bajo.

PIPRIDAE. Saltarines

Chlorotipo u. uniformis (Salvin y Godman, 1884)

Saltarín Uniforme

Meseta de Sarisariñama, 1.100-1.800 m., 11 ♂ (N = 9), 18-21 (19.9); 9 ♀, 18-20 (19.2); 4 (?) (N = 1), 18.

Meseta de Guanacoco, 1.450 m., 1 ♀, 19 gm.

Especie endémica con dos subespecies en Pantepui: *uniformis* y *duidae*.

TYRANNIDAE. Atrapamoscas

Knipolegus poecilurus salvini (Sclater, 1888)

Viudita de Las Serranías

Meseta de Sarisariñama, 1.100-2.000., 2 ♂; 1 ♀; 2 (?).

Especie distribuida desde Venezuela hasta Brasil septentrional. Hay dos subespecies endémicas en Pantepui: *salvini* y *paraquensis*. El

color del dorso de los ejemplares con plumaje viejo y gastado es gris pardo, muy diferente al color del plumaje fresco que es gris azul.

Myiarchus swainsoni phaenotus Salvin y Godman, 1883

Atrapamoscas de Swainson

Meseta de Sarisariñama, 1.100 m., 1 ♂, 3 ♀. Sept. 12.

Migratoria de las regiones australes de Sur América.

Contopus fumigatus duidae (Chapman, 1929)

Atrapamoscas Ahumado

Meseta de Jaua, 1.800 m., 1 ♂, 16 gm.

Ejemplar típico. Subespecie endémica en Pantepui. La especie habita en la zona subtropical, desde Venezuela hasta Argentina.

Myiophobus r. roraimae (Salvin y Godman, 1883)

Atrapamoscas de Roraima

Meseta de Jaua, 1.800 m., 1 ♂, 14 gm.; 2 ♀, 12-14 (13).

Ejemplar típico. Además de Pantepui, esta subespecie ha sido señalada en el Terr. Vaupés, Colombia; en los Andes del Perú se encuentra la subespecie *rufipennis*.

Hirundinea f. ferruginea (Gmelin, 1788)

Atrapamoscas de Precipicios

Meseta de Sarisariñama, 800-1.000 m., 2 ♂; 2 ♀; (N = 1), 28 gm.

Ejemplares típicos. No endémica de Pantepui. Su habitat favorito consiste de lugares donde hay precipicios y riscos.

TODIROSTRUM MARGARITACEIVENTER BREWERI

nueva subespecie

HOLOTIPO: De Sarisariñama (= Meseta de Sarisariñama), Estado Bolívar, Venezuela; altura 1.400 metros, N^o 72507, Colección Ornitológica Phelps, Caracas. Macho adulto; peso 10 gm., colección

nado en selva baja el 17 de Febrero de 1974, por Gilberto Pérez Ch. (Depositado en el American Museum of Natural History, Nueva York).

Tres ejemplares adicionales fueron coleccionados en el Macizo de Jaua: 1 ♀ en la Cumbre Occidental, Meseta de Sarisariñama, 2.000 m., el 22 de Marzo de 1967; 1 ♂ en la Meseta de Sarisariñama, 1.400 m., el 10 de Febrero de 1974; y 1 (?), peso 10 gm. en el Río Marajano, Meseta de Jaua, 1.800 m., el 26 de Febrero de 1974.

DIAGNOSIS: Las partes superiores de *T. m. breweri* y de *T. m. duidae* (Chapman, 1929), subespecie endémica del Cerro Duida, son parecidas, pero el color "Pardo Oliva" (Color 28 OLIVE BROWN) de *breweri* es más obscuro.

La corona de *breweri* se aproxima a *T. m. duidae*, pero es más obscura que la de *T. m. auyantepui* (Gilliard, 1941), del cerro Guaiquinima y de los cerros de la Gran Sabana en la parte oriental de Pantepui. El amarillo de las partes inferiores de *breweri* es "Amarillo Pajizo" (Color 56 STRAW YELLOW), el de *duidae* es "Amarillo Anteado" (Color 53 BUFF YELLOW), y el de *ayuantepui* es "Color Crema" (Color 54 CREAM COLOR).

DESCRIPCION DEL TIPO: La etiqueta del tipo indica, según el colector: largo total "125 mm."; mandíbula superior "marrón"; inferior "negro"; patas "marrón"; iris "amarillo"; testes "3.5 × 2.5 mm."; habitat "selva baja". Ala 54 mm.; cola 44.5; culmen desde la base 15.8; tarso 18.

AREA DE DISPERSION DE LA ESPECIE: En Venezuela la especie Pico Chato Vientre Perla, *Todirostrum margaritaceiventer* (d'Orbigny y Lafresnaye, 1837), está representada por la subespecie *T. m. impiger* (Sclater y Salvin, 1868), que tiene gran extensión en las regiones escasamente arboladas de la zona tropical a lo largo del litoral caribe y en la Isla de Margarita, extendiéndose hacia el sur hasta la parte septentrional de los estados Lara, Guárico y Anzoátegui. Hay dos subespecies subtropicales en Pantepui que habitan en las selvas nubladas y bosques abiertos de los taludes y las cimas de los tepuis entre 1.000 y 2.000 m.: *T. m. duidae* (Chapman, 1929), en el

Cerro Duida y *T. m. auyantepui* (Gilliard, 1941), en los cerros Guaiquinima, Auyantepui y Sororopán-tepui, así como también en las inmediaciones de la misión de Kabanayén, ver mapa N^o 2, p. 18 bis. Otras subespecies se encuentran en el resto de Sur América desde Colombia hasta Argentina.

OBSERVACIONES: Los especímenes examinados, representativos de las cuatro subespecies que habitan en el país, indican que los machos son más grandes que las hembras.

Variación de las medidas de los 4 especímenes conocidos de *T. m. breweri*: Dos machos (inc. tipo): ala 54-52.5 mm. (53.3); cola 44.5-40 (42.3); culmen desde la base 15.5-15.8 (15.7); tarso 18-21.5 (19.8). Una ♀ 45.5; cola 35.5; culmen desde la base 15; tarso 19. Medidas de cuatro especímenes de *T. m. duidae* con sexo determinado de los cinco en la Colección Phelps: Dos machos, ala 53-54.5 (53.8); cola 41.5; culmen desde la base 16-16.5 (16.3); tarso 21. Dos hembras, alas 49.5; cola 40-38 (39); culmen expuesto 15.2-15.5 (15.4); tarso 20.5 (20.3). Medidas de cinco especímenes de *T. m. auyantepui* con sexo determinado, de los siete en la Colección Phelps: Tres machos, ala 50.5-53.5 (52.5); cola 39.5-43 (41.5); culmen desde la base 15.5-16 (15.8); tarso 20.5-21 (20.7). Dos hembras, ala 45.5-50 (47.8); cola 33-34 (33.5); culmen desde la base 14.5-15.8 (15.2); tarso 19-19.5 (19.3). Medidas de diez especímenes de *T. m. impiger* en la Colección Phelps: Cinco machos, ala 50-53.5 (51.2); cola 36-42.5 (39.6); culmen desde la base 15-16 (15.4); tarso 19.3-20.5 (19.8). Cinco hembras, ala 43.5-46.5 (45.4); cola (N = 3) 33-33.5 (33.1); culmen desde la base (N = 4) 14.8-15.5 (15.1); tarso 17.8-18.5 (18.2).

BIOLOGIA: En los tepuis esta especie habita en las cumbres, dentro y en las orillas de las selvas de *Bonnetia* entre 1.000 y 2.000 metros. Busca su alimento en la parte baja de los árboles, en arbustos y vegetación baja.

ETIMOLOGIA: Dedico esta nueva subespecie al Dr. Charles Brewer C., organizador de la expedición al Macizo de Jaua y explorador de Pantepui.

EJEMPLARES EXAMINADOS

T. m. breweri.—VENEZUELA: Bolívar, Macizo de Jaua, Mesa Sarisariñama 2♂ (inc. tipo), 1♀; Meseta de Jaua 1(?).

T. m. duidae.—VENEZUELA: Terr. Amazonas, Cerro Duida 2♂, 2♀, 1(?), 10♂², 18♀².

T. m. auyantepui.—VENEZUELA: Bolívar, Cerro Guaiquinima 3♀; Auyán-tepui 1♂²; Ptari-tepui 1♀, 1(?); Sororopán-tepui 1(?); Kabanayén 1♀.

T. m. impiger.—VENEZUELA: Zulia: Paraguaipoa 1♂, 1♀, 1(?); Sta. Cruz de Mara 1♀; Río Palmar 1♀, 1(?); Río Aurre 1♂, 1♀, 2(?). Falcón: San Luis 2♂; Curimagua 1(?); San Juan de los Cayos 2♂, 2(?); Mirimire 1♂. Lara: San Miguel 1(?). Carabobo: Borburata 1(?). Dist. Fed.: Caracas 1♀; Cementerio 1♀; El Valle 5♂, 3(?). Miranda: Carenero 2♂, 1(?). Guárico: Palenque 1♀; Sta. María de Ipire 1♂, 1♀; Altagracia de Orituco 1♂, 1♀, 1(?); Nueva Esparta: 1♂, 1♀. Sucre: San Antonio del Golfo 1♀, 1(?). Anzoátegui: Barcelona 1♂, 1(?); Bergantín 1♂; Píritu 1♀, 1(?).

Phylloscartes c. chapmani Gilliard, 1940

Atrapamoscas de Chapman

Meseta de Jaua, 1.800 m., 4♂ (N = 3), 8-9 (8.3) gm.; 4♀, 7-8 (7.3); 1(?), 8.

Ejemplares típicos. Especie endémica en Pantepui con dos subespecies: *chapmani*, *duidae*.

Mecocerculus leucophrys roraimae Hellmayr, 1921

Mecocerculus Frentiblanco

Mesetas de Sarisariñama y Jaua, 1.800-2.000 m., 6♂ (N = 4), 8-12 (9.5); 8♀ (N = 4), 9-10 (9.8); 3(?), 8-10 (9).

Dos subespecies subtropicales endémicas en Pantepui: *roraimae*, *parui*. Aunque la serie examinada contiene algunos ejemplares intermedios entre las dos razas, refiero a *roraimae* la población de Jaua.

2. Especímenes en el American Museum of Natural History.

Elaenia dayi tyleri Chapman, 1929 Bobito Gigante

Mesetas de Sarisariñama y Jaua, 1.800-2.000 m., 4♂ (N = 1), 45 gm.; 3♀.

Especie subtropical endémica en Pantepui con tres subespecies: *dayi*, *tyleri*, *auyantepui*. Estos especímenes tienen algunos caracteres de coloración y dimensiones intermedios entre *dayi* del Roraima y la Gran Sabana y *tyleri*, pero son referibles a *tyleri* que habita en el Cerro Duida y otros tepuis del Terr. Amazonas.

Elaenia pallatangae olivina Salvin y Godman, 1884 Elaenia de Pantepui

Meseta de Jaua, 1.800, 1♂, 21 gm.

Ejemplar típico. Subespecie endémica en Pantepui.

TROGLODYTIDAE. Cucaracheros

Troglodytes rufulus duidae (Chapman, 1929 Cucarachero Rufo

Mesetas de Sarisariñama y Jaua, 1.100-2.000 m., 12♂ (N = 8), 11-16 (14.3) gm.; 9♀ (N = 5), 11-18 (14.4); 5(?) (N = 4), 12-16 (14.3).

Especie subtropical endémica en Pantepui con cinco subespecies: *wetmorei*, *duidae*, *yavii*, *fulvicularis*, *rufulus*. Los dos ejemplares coleccionados por Cardona en la Meseta de Sarisariñama en 1942 fueron referidos a la raza *yavii* anteriormente por Phelps y Phelps (1949): 118), pero la serie que ahora se examina indica que la población del Macizo de Jaua corresponde a la subespecie *duidae*.

Microcerculus ustulatus duidae Chapman, 1929 Cucarachero Flautista

Mesetas de Sarisariñama y Jaua, 1.400-2.000 m., 3♂ 20-22 (20.6) gm.; 1(?) 21.

Especie subtropical endémica en Pantepui con cuatro subespecies: *duidae*, *lunatipectus*, *obscurus*, *ustulatus*. Referible a la subespecie *duidae*.

TURDIDAE. Paraulatas

Turdus ignobilis murinus Salvin, 1885 Paraulata Pico Negro

Meseta de Sarisariñama, 1.100-1.400 m., 1 ♂, 58 gm.; 2 ♀, 60-72 (66); 1 (?).

Ejemplares típicos. Subespecie endémica en Pantepui.

Turdus olivater duidae Chapman, 1929 Paraulata Cabecinegra

Meseta de Jaua, 1.800 m., 1 ♂, 90 gm.; 3 ♀, 80-100 (89.3); 1 (?).

Hay tres subespecies endémicas en Pantepui: *roraimae*, *kemptoni*, *duidae*. En esta especie hay pequeñas variaciones individuales en el color del plumaje y en las dimensiones. Estos ejemplares son referibles a *duidae* que habita en los cerros Duida, Parú, Huachamacare y Yaví, Terr. Amazonas y en el Cerro Tabaro, Bolívar.

Platycichla leucops (Taczanowski, 1877 Paraulata Ojiblanca

Meseta de Jaua, 1.800 m., 1 ♀, 56 gm.

Ejemplar típico. Especie monotípica subtropical de amplia distribución en Sur América.

PARULIDAE. Reinitas Comunes, Candelitas, etc.

Parula pitiayumi roraimae (Chapman, 1929 Reinita de Pantepui

Meseta de Jaua, 1.800 m., 2 ♂ (N = 1), 8 gm.; 1 ♀, 8; 1 (?), 8.

Ejemplares típicos. Subespecie subtropical endémica en Pantepui.

Myioborus brunniceps duidae Chapman, 1929 Candelita Gorjeadora

Mesetas de Sarisariñama y Jaua, 1.400-2.000 m., 14 ♂ (N = 9), 10-11 (10.6) gm.; 10 ♀ (N = 9), 9-11 (10); 6 (?), 10-12 (11).

Tres subespecies endémicas en Pantepui: *maguirei*, *duidae*, *castaneocapillus*. Hay marcadas variaciones individuales en el plumaje de esta especie, tanto en la población del Macizo de Jaua como en las de

los otros tepuis, pero esta serie indica que las aves de Jaua son referibles a la subespecie *duidae*.

Canto: un trino débil, melodioso.

Coereba flaveola roraimae Chapman, 1929

Reinita Comúr

Meseta de Sarisariñama, 1.100-1.400 m., 3 ♀ (N = 2), 8-9 (8.5) gm.; 2 (?) (N = 1), 8.

Ejemplares típicos. Subespecie subtropical endémica en Pantepui que por error no se puso en la Lista Analítica de las Aves de Pantepui en el Apéndice de Mayr y Phelps (1971: 373). Especie de vasta distribución desde México hasta Argentina y las Antillas.

ICTERIDAE. Conotos, Tordos, Turpiales, etc.

Macroagelaius subalaris imthurni (Sclater, 1881)

Moriche de Pantepui

Mesetas de Sarisariñama y Jaua, 1.100-1.800 m., 6 ♂ (N = 5) 85-92 (89.4) gm.; 6 ♀ (N = 5), 62-85 (72.8).

Ejemplares típicos. Subespecie subtropical endémica en Pantepui. Considerada como una especie en Lista de Aves de Venezuela (Phelps y Phelps, 1963: 343).

Pequeñas bandadas abiertas, conspicuas y ruidosas por sus cantos estridentes pero melodiosos.

THRAUPIDAE. Fruteros, Azulejos, Verdines, etc.

Diglossa d. duidae Chapman, 1929

Diglossa Menon

Mesetas de Sarisariñama y Jaua, 1.400-2.000 m., 18 ♂ (N = 3) 14-15 (14.7) gm.; 8 ♀ (N = 1), 14; 6 (?).

Especie endémica en Pantepui con dos subespecies: *duidae* y *hitchcocki*. Esta larga serie es típica. Una anotación de campo dice: "Voz: silbido débil y corto".

Tangara cyanoptera whitelyi (Salvin y Godman, 1884) Tangara Copino

Mesetas de Sarisariñama y Jaua, 1.100-2.000 m., 8♂ (N = 6), 22 (21) gm.; 5♀ (N = 3), 20-22 (21).

Phonia r. rufiventris (Vieillot, 1819) Fruterito Vientre Rufo

Meseta de Sarisariñama, 1.100 m., 1♂.

Especie de la zona tropical de vasta distribución: Colombia hasta Perú y Brasil.

Ejemplares típicos. Subespecie endémica en Pantepui.

Tangara flava haemalea (Salvin y Godman, 1883) Cardenal Candelo

Meseta de Sarisariñama, 1.100 m., 1♂; 1♀; 1(?).

Ejemplares típicos. Subespecie endémica en Pantepui.

Myiophonus phoeniceus Swainson, 1838 Frutero Hombros Rojos

Mesetas de Sarisariñama y Jaua, 1.100-1.800 m., 3♂; 1♀, 18 gm.; (?) juv.

Ejemplares típicos. Especie monotípica distribuida en el norte de América en la zona tropical, pero en Venezuela se ha encontrado también ca. 2.000 m.

FRINGILLIDAE. Semilleros, Canarios, Cardenales, etc.

Ammodramus homochroa duncani (Chubb, 1921) Semillero Paramero

Meseta de Sarisariñama, 2.000, 1♂.

Ejemplar típico. Subespecie endémica de Pantepui.

Atlapetes personatus duidae. Chapman, 1929 Atlapetes de Pantepui

Meseta de Jaua, 1.800 m., 2♂, 30-32 (31) gm.; 1♀, 27; 1), 27.

Especie endémica en Pantepui con seis subespecies: *paraquensis*, *jugularis*, *duidae*, *parui*, *collaris*, *personatus*. Aunque estos ejemplares no son típicos los refiero a la raza del Cerro Duida.

ABSTRACT

Three expeditions were made to Sarisariñama and Jaua, two tepuis in the State of Bolívar, Venezuela, in 1942, 1967 and 1974. The 374 specimens of birds collected at 800-2050 m. altitude in Sarisariñama and at 1800 m. in Jaua represent 53 different species; 346 correspond to 43 species or subspecies endemic to Pantepui. An annotated list of all the species is included and two new subspecies are described.

OBRAS CITADAS

BREWER-CARIAS, Charles

- 1973 —Proyecto de Exploración de las Mesetas de Jaua, Guanacoco y Sarisariñama. *Supl. Bol. Soc. Venez. Cien. Nat.*, N° 127 1-32, 18 ilustr. Caracas.

MAYR, Ernst y William H. PHELPS, Jr.

- 1967 —The origin of the bird fauna of the south Venezuelan high lands. *Bull. Am. Mus. Nat. Hist.*, Vol. 136: Art. 5; 269-327 14 mapas, 8 láminas con 16 fotos, Nueva York.

- 1971 —Origen de la avifauna de las altiplanicies del Sur de Venezuela. Traducción del *Bull. Am. Mus. Nat. Hist.*, Vol. 136 Art. 5; Nueva York, 1967. *Bol. Soc. Venez. Cien. Nat.* N° 121: 309-401, Caracas.

NOTT, David

- 1975 —Into the Lost World. Prentiss-Hall, 8 láminas con 15 fotos; 186 p. Englewood Cliffs, N. J.

- 1976 —Descenso al mundo perdido. Traducción de Nott, 1975. Mor te Avila Editores, 15 fotos, 136 p. Caracas.

PHELPS, William H. y William H. PHELPS, Jr.

- 1948 —Descripción de seis aves nuevas de Venezuela y notas sobre veinticuatro adiciones a la avifauna de Brasil. *Bol. Soc. Venez. Cien. Nat.*, N° 71: 53-74.

PHELPS, William H. y William H. PHELPS, Jr.

1949 —Eleven new subspecies of birds from Venezuela. *Proc. Biol. Wash.* 62: 109-124.

1963 —Lista de las Aves de Venezuela con su Distribución. Segunda edición, Vol. 1, pt. 2, Passeriformes. *Bol. Soc. Venez. Cien. Nat.*, Vol. 24, Nos. 104/105, 479 p.

SMITHE, Frank B.

1974-1975 —Naturalist's Color Guide, Parte I y Naturalist's Color Guide Supplement, Parte II. *Am. Mus. Nat. Hist.*, Nueva York.

STEYERMARK, Julián A. y Charles BREWER-CARIAS

1976 —La vegetación en la cima del macizo de Jaua. *Bol. Soc. Venez. Cien. Nat.*, N° 132/133: 179-405.

VAURIE, Charles

1971 —Systematic status of *Synallaxis demissa* and *S. poliophrys*. *Ibis* 113: 520-521.